

Micro-Trains #2004 Forkrøbbet kobling med kort skaft

#2004-koblingen svarer til #1015 som er Micro-Trains' standardkobling til montering på undervognen, blot #2004's koblingsholder anbragt lavere. Typen anvendes på visse vogne samt til udskiftning på visse Kato-lokomotiver med koblingen anbragt på undervognen.

Læs hele vejledningen igennem mindst en gang før du begynder. Studer figur 1 for at gøre dig bekendt med navnet på hver af delene.

INDHOLD: To par #2001 koblinger med kort skaft: Fire koblings-kloskafter; fire koblings-læbeskafter; seks koblingsarme; fire koblingsholdere; fire låg til koblingsholderne; seks centreringsfjedre, og seks skruer 00-90 x 6,35 mm.

SAMLING:

1) Fjern hver del fra støberammen ved hjælp af en skarp hobbykniv så der ikke er grater tilbage.

2) Poler alle funktionsoverflader på koblingsholderen, låget og koblingshalvdelene ved hjælp af den runde ende af et lille bor og Micro-Trains "Greas-em" (figur 2). Vær særligt opmærksom på områderne "A" and "B" (Fig. 1).

3) Fjern grater på den lange ende af koblingsarmen (Fig. 3) og ret enden op så den passer i hullet i kloens underside. Skub forsigtigt koblingsarmen ind i hullet indtil koblingsarmens ende kommer til syne foroven.

4) Saml de to halvdele af koblingsskaftet, koblingsarmen i kloskafte føres igennem det af lange hul i læbeskafte. De to halvdele skal da ligge over hinanden (figur 4).

5) Anvend Micro-Trains #702 montageleære "C", og læg koblingsholderen med drejetappens hul over lærens tap (Fig. 1). Læg den samlede kobling over drejetappen i koblingsholderen så koblingsarmen vender ned og gennem slidsen i montageleæren.

6) Brug en spids hobbykniv til at tage en fjeder op ved at indsætte knivbladet mellem fjederens vindinger ved dens ene ende. Læg fjederen ind i åbningen foran drejetappen (figur 4).

7) Nu lægges låget forsigtigt over koblingsholderen (figur 6), mens man passer på ikke at flytte fjederen. Sørg for at koblingsskafternes små centreringsstappe er rigtigt anbragt i koblingsholderens og lågets åbninger (Fig. 5).

8) Hold den samlede kobling sammen og kontroller om koblingen fungerer rigtigt. Koblingen skal kunne dreje let fra side til side og vende tilbage til midtstillingen. Hvis koblingen går for stramt, fjernes koblingsholderens låg, og det kontrolleres at koblingsfjederen ikke har flyttet sig under samlingen. Berør hvert hjørne af samlingen mellem koblingsholder og låg FORSIGTIGT med en loddekolbe der lige netop er varm nok til at

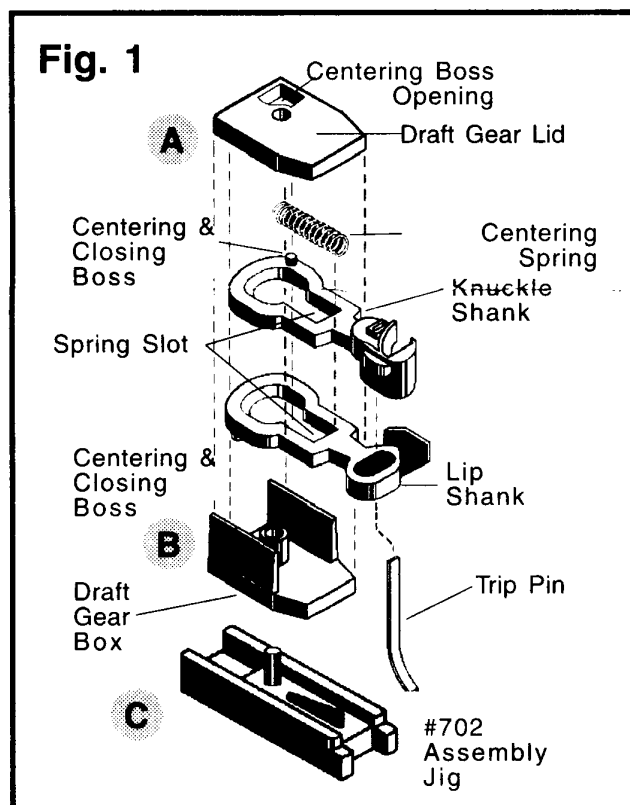


Fig. 2

Use Micro-Trains® 'Greas-em'

Burnish by rubbing

Fig. 3

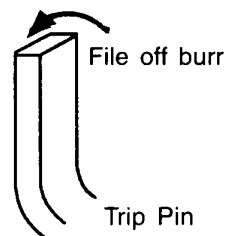
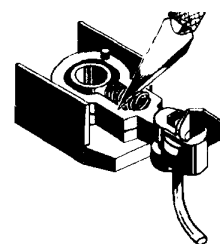


Fig. 4



smelte plasten. Dette vil svejse låget til koblingsholderen.

9) Monter den samlede kobling nøjagtigt i vognens midtlinje og i en af NMRA anbefalede højde af midten på 5,5 mm over skinneoverflade (Fig. 6). Det område af undervognen hvorpå koblingen monteres, skal være 5,6 mm over skinneoverflade (Fig. 11). For at måle koblingshøjden på en nemmere og mere præcis måde anvendes Micro-Trains #1055 Koblingshøjdelære.

For at montere koblingen på en alternativ måde ved montage op på befæstigelsesflade 5,6 mm, eller montage ned på befæstigelsesflade 3,0 mm over skinneoverflade følges vejledningens pkt. 10-13.

10) Opmærk placering af befæstigelseshuller i undervognens midtlinje nøjagtigt 5,2 mm fra vognens ende for koblinger med langt skaft, eller 3,6 mm for koblinger med kort skaft, og lav en kørnerprik.

11) Bor 1,0 mm huller og skær 00-90 gevind med en snittap (M1,2 kan anvendes). Micro-Trains #1059 Snittap og borsæt kan anvendes.

12) Monter de samlede koblinger på undervognen ved hjælp af 00-90 skruer som er med i sættet.

13) Tilfør et pust af Micro-Trains "Greas-em" og bevæg koblingen frem og tilbage for at smøre og polere overfladerne.

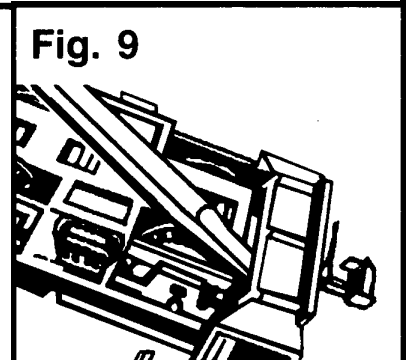
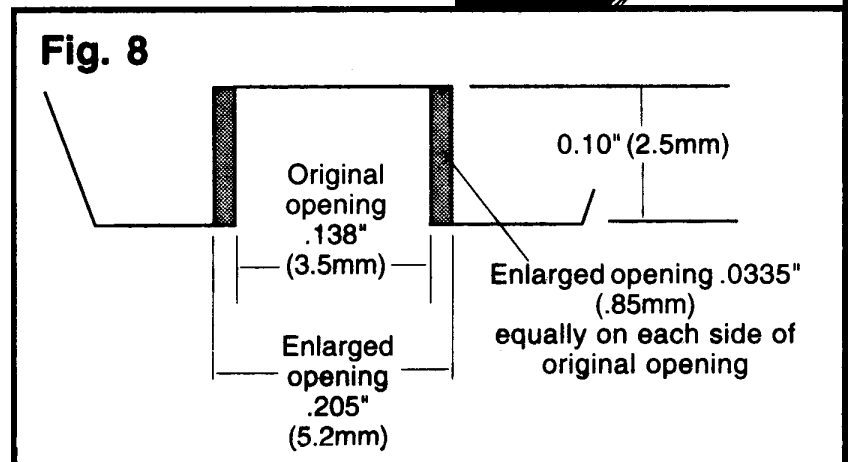
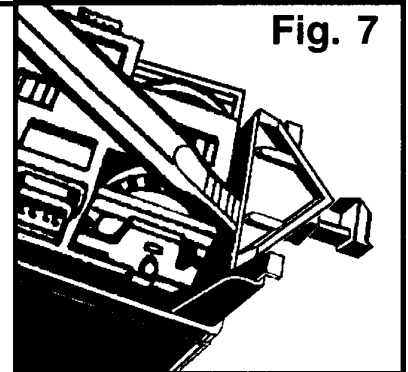
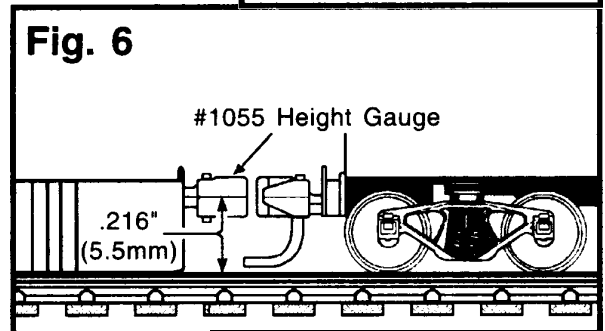
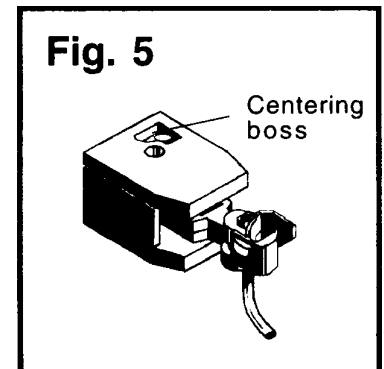
VED KATO GE C44-9W LOCOMOTIVER MED UNDERVOGNSMONTERET BANERØMMER, OG TILSVARENDE ANBRAGTE KOBLINGER:

Koblingen løsnes ved at vippe den clip der holder træktøjet på plads, op med en lille skruetrækker som kiles ind mellem plast-clip'en og drivbogien (Fig. 9). Fjern koblingsfjederen og Rapido-koblingen og smid dem ud. #2001-koblingerne samles i henhold til vejledningens pkt. 1-8, og indsættes i banerømmers åbning så koblingens befæstigelseshul er ud for hullet hvori tappen i clip'en indføres.

Genmonter clip'en ved at føre tappen i clip'en gennem koblingsholderen og tryk den ned indtil den klikker på plads (Fig. 10). Gentag dette i den anden ende. Ved nye Kato lokomotiver vil midten af koblingen automatisk sidde i den korrekte NMRA højde på .216in (5,5 mm).

AFPRØVNING:

A) Prøv om koblingen centrerer rigtig. Koblingen skal kunne føres frit fra side til side, ind og ud, og altid vende tilbage til midtstillingen. Hvis koblingen går for stramt, fjernes koblingsholderens låg, og det kontrolleres at koblingsfjederen ikke har flyttet sig under samlingen. Ret fejlen og tilfør et pust af Micro-Trains "Greas-em"



ind i koblingsholderen, og kobling bevæges frem og tilbage for at smøre og polere overfladerne.
BRUG IKKE OLIE.

B) Anbring vognen på sporet og kontroller koblingshøjden ved hjælp af Micro-Trains #1055 Koblingshøjdelære (figur 11).

C) Kontroller koblingsarmens højde med Micro-Trains #1056 Koblingsarm-højdelære (figur 11). Læg læren på sporet og rul vognen hen til den. Koblingsarmen bør kun netop gå fri af læren, men ikke være så lav at den støder imod i sporskifter. Hvis koblingsarmens højde er forkert, justeres højden ved at trække den op eller skubbe den ned i koblingsskafte.

D) Hvis koblingerne drejer den forkerte vej over afkobleren og lukker koblingen istedet for at åbne den, justeres koblingsarmens vinkel. Koblingsarmen skal sidde på linje med koblingskloen (figur 12).

E) Fjern koblingsarmen ved forsigtigt at trække lige ned og samtidig holde fast i koblingskloen.

F) Vrid toppen af koblingsarmen så den drejes en lille smule udad, og monter den igen. **Bøj eller vrid ikke koblingsarmen mens den sidder i koblingen.**

Fig. 10

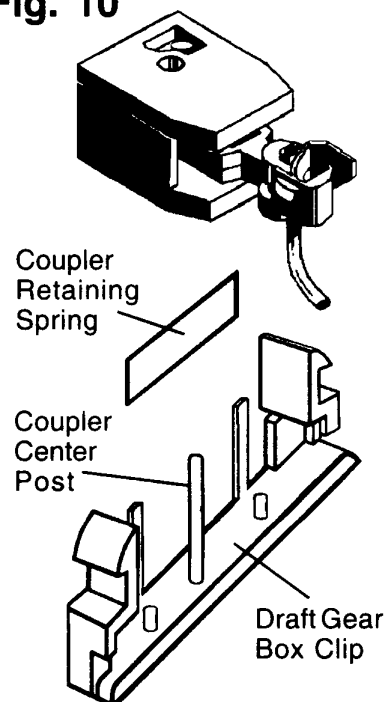


Fig. 11

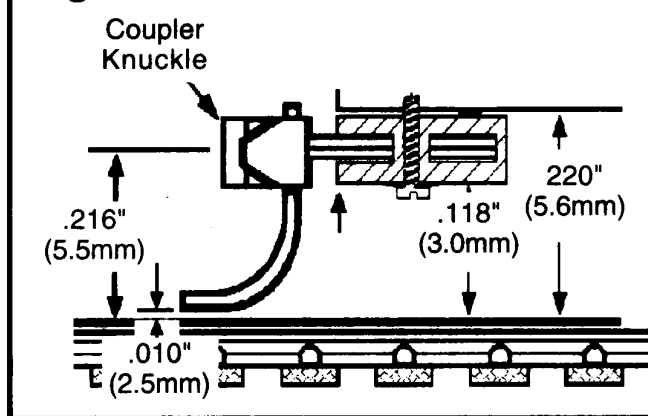


Fig. 12

