

§ 21.

(1) Af Hensyn til det rullende Materiels sikre Fremførelse er der fastsat de paa omstaaende Figurer viste Fritrumsprofiler, der angiver i hvilket Omfang Rummet over de forskellige Spor skal holdes frit for faste Genstande.

Det frie Rum
over Sporet,
Sporafstande
og Frispor-
mærker.

Profilerne er dels inddelt i fire Grupper, I—IV, svarende til Arten af de Spor, for hvilke de er gældende og dels er der indenfor hver Gruppe fastsat et Normalprofil A og et Antal Specialprofiler, der i et vist Omfang hjemler, henholdsvis foreskriver Afvigelser fra Normalprofilerne.

Normalprofilerne A — for Hovedspor paa fri Bane i Forbindelse med Specialprofilet B — er Udtryk for, hvad det i Almindelighed vil være ønskeligt at gennemføre. Specialprofilet B er gældende ud for Broer og lignende Bygværker og hjemler her en Indskrænkning af A-Profilets Bredde til 2200 mm fra Spormidte.

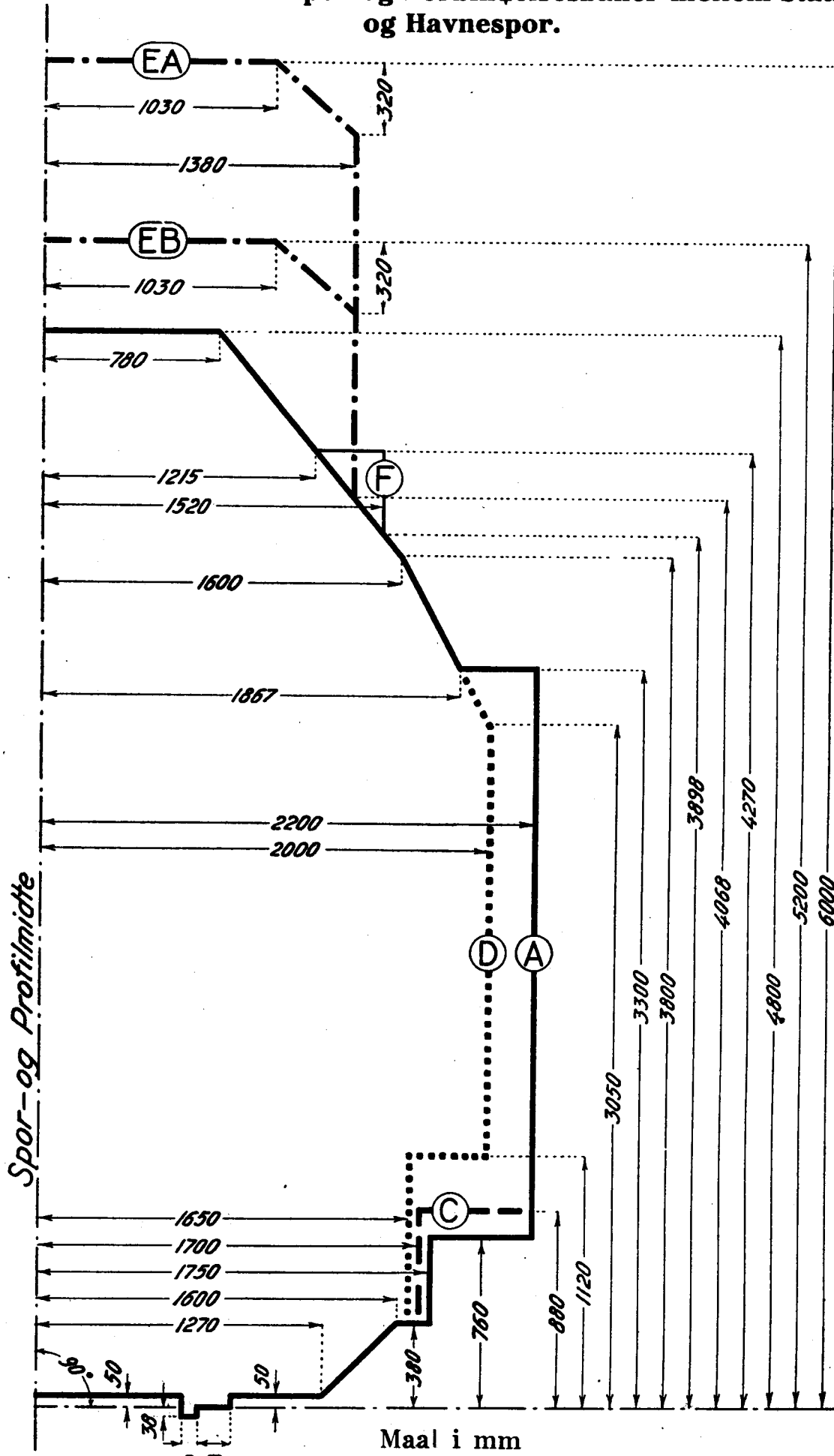
For Profilerne II A og III A maa Breddemaalet 2200 mm forøges til 2800 mm paa Steder, hvor Godsvognndøre skal kunne aabnes. For Profil III A kan Breddemaalet 2200 mm eventuelt, efter særlig i hvert enkelt Tilfælde indhentet Dispensation, formindskes til 2000 mm.

Specialprofilerne C er fastsat af Hensyn til Per-roner og andet tilsvarende. For Profil II C gælder, at dette af Hensyn til at opnaa det mindst mulige Mellemlum imellem Vogntrin og Perron er saa knebent tilmaalt, at det i Undtagelsestilfælde kan ske, at Vogntrinene slæber paa Perronforsiden. Profilet maa derfor i Højdeintervallet 380 til 710 mm over Skinneoverkant kun udnyttes fuldt i Bredden, naar

Rum over Sporene.

II.

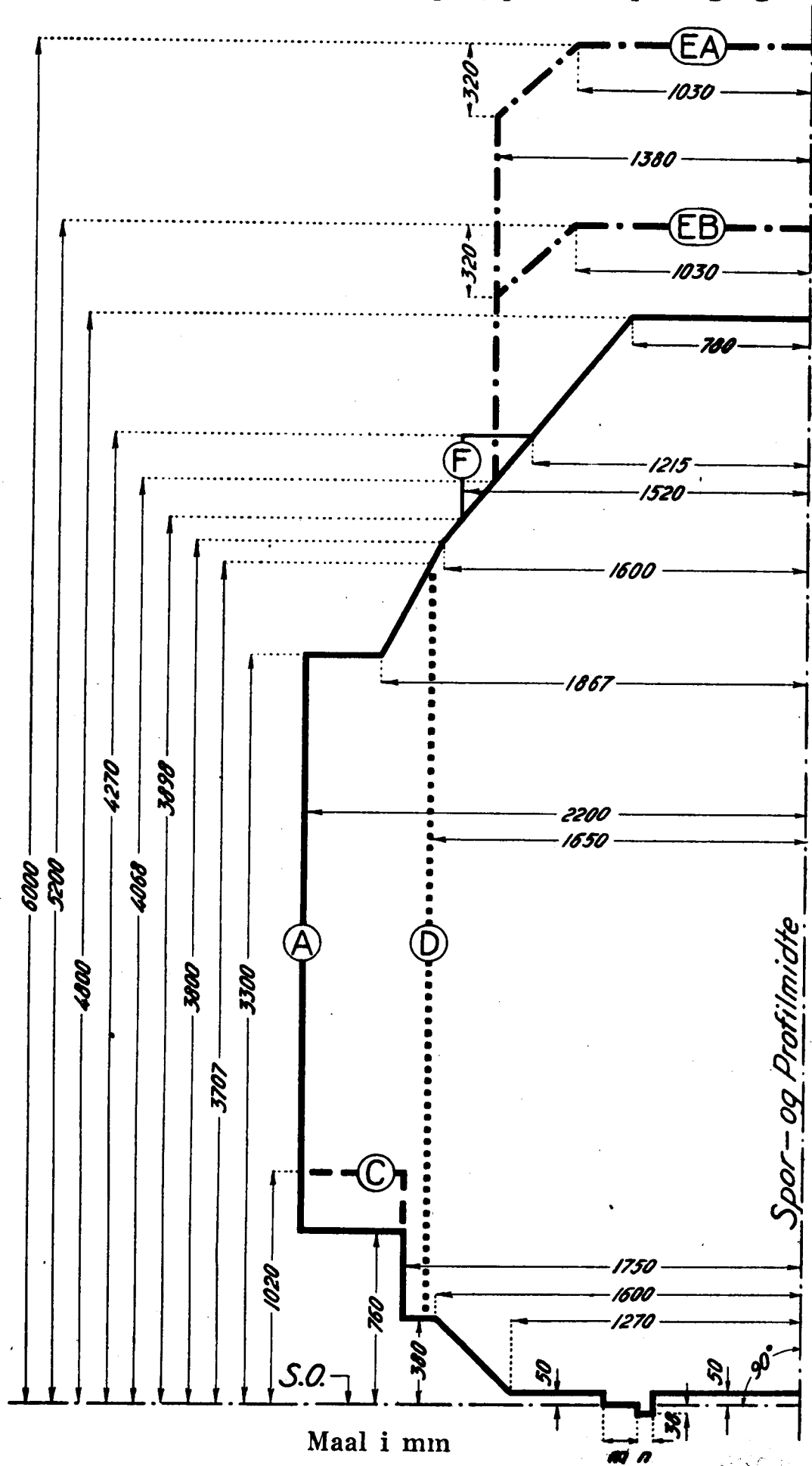
Stationernes Hovedspor og Forbindelsesbaner mellem Stationer og Havnespor.



Grænser for det frie

III.

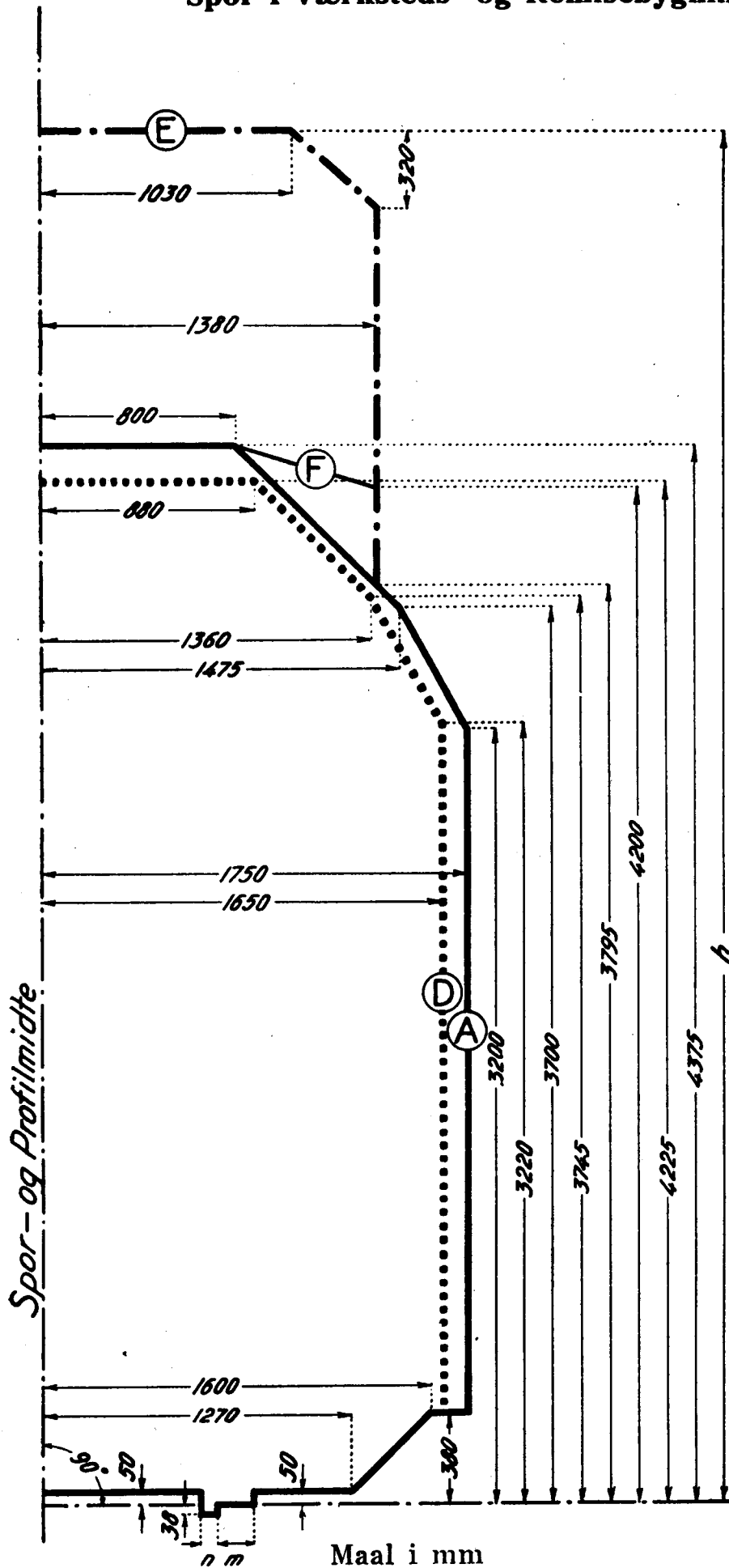
Stationernes Sidespor, Havnespor, private Spor og lignende.



Rum over Sporene.

IV.

Spor i Værksted- og Remisebygninger.



Perronens Forside er udformet saaledes, at forbi-passerende Vogntrin kan glide langs denne uden at komme i Klemme eller fanges af fremspringende Partier; i modsat Fald skal Perronens Forside i nævnte Højdeinterval være trukket 50 mm tilbage. I Intervallet 710 til 880 mm er det altid tilladt at udnytte Profil II C fuldt ud til Anbringelse af en fremspringende Næse paa Perronforsiden. Opmærksomheden henledes i den her omhandlede Forbindelse særlig paa Forholdene ved Sporovergange og Perronender, hvor en eventuel Nedføring af Perronforsiden finder Sted. Paa de Steder, hvor Nedføringen sker i Højdeintervallet 380 til 710 mm skal Perronens Forside (eventuelt kun Næsens Forside være trukket 50 mm tilbage i Forhold til Profil II C.

Specialprofilerne D angiver de Minimumsprofiler, som, bortset fra de enkelte Tilfælde, hvor skriftlig Dispensation maatte foreligge, i hvert Fald skal være til Stede, for saa vidt der ikke for vedkommende Banestrækning er krævet gennemført et af de øvrige Profiler.

~~Specialprofilerne F angiver en Udvidelse af Normalprofilerne, som kun er nødvendig paa Strækninger, der befares af CO Vogne (Toetages Personvogne).~~

Normalprofilerne A — for Hovedspor paa fri Bane i Forbindelse med Specialprofilet B — og Specialprofilerne C skal gennemføres ved Anlæg af nye Spor og ved Tilvejebringelse eller Ændring af faste Anlæg i Nærheden af bestaaende Spor. De skal, naar Lejlighed gives, søges strækningsvis gennemført ved bestaaende Anlæg. For Værksted- og

Remisespors Vedkommende er det, uanset Remise-skorstenskappers Karakter som faste Genstande, tilladt at anbringe disse i en Højde svarende til Lokomotivernes Skorstene. Hvor Rummet over Hovedspor paa Stationer og paa fri Bane ud for Broer og lignende Bygværker ikke er frit for faste Genstande i en Afstand af 2200 mm fra Spormidte, skal vedkommende Bygværks imod Sporet vendende Kanter i det paagældende Højdeinterval males hvide i en Bredde af ca. 25 cm. Paa tilsvarende Maade skal der forholdes, naar andre faste Genstande end Broer og lignende Bygværker ligger Sporet nærmere end 2500 mm. For Havnespors Vedkommende maa der i Henhold til de gældende Ordens- og Politireglementer ikke uden Statsbanernes Samtykke anbringes løse Genstande — Pakkasser o. lign. — nærmere Midten af Havnespor end 1750 mm.

(2) Specialprofilerne EA, EB og E gælder for elektrificerede Strækninger samt for Nyanlæg og Ombygninger paa Strækninger, der kan ventes elektrificeret. Profilerne dækker med passende Spillerum Strømaftageren paa elektriske Lokomotiver og Vogne. Indenfor Profilerne maa ikke findes jordforbundne Dele, hvorimod Køretraaden og spændingsførende Ophængningskonstruktioner maa føres ind i E-Profilerne, men naturligvis ikke ind i de almindelige Eritrumsprofiler. Køretraadens Højde er ved 10° C. normalt 5500 mm, maalt fra Traadens Underkant til Skinneoverkant. Ved Niveauskæringer med Veje og i visse Tilfælde over Depot- og Rangerspor for elektrisk Materiel er Højden dog 6000 mm. Hvor Køretraaden passerer under Broer,

Bygninger o. lign. kan den sænkes til 5000 mm og paa Strækningen Valby—København—Hellerup—Klampenborg, hvor Læsseprofilets Højde er formindsket fra 4650 mm til 4500 mm, endog til 4850 mm. Samtlige Maal angiver Monteringshøjden. Som Følge af Temperaturens eller en eventuel Isbelægnings Indvirkning paa Bæretovet og Strømaftagernes Tryk paa Køretraaden, vil denne kunne sænke sig under eller løfte sig over de angivne Højder, men de paagældende Afvigelser maa, hvor Minimum af Monteringshøjde benyttes, ikke overskride +50 mm.

Profilet EA svarer til Køretraadens normale Stilling og er gældende i Almindelighed. Dog skal Totalhøjden forøges til 6400 mm over Depotspor, Eftersynsspor o. lign., hvor Færdsel paa Vogntagene vil blive tilladt, samt over Niveauoverkørsler.

Profilet EB svarer til Køretraadens normalt laveste Stilling og er gældende for Broer og lignende Bygværker. Dersom Broens Længde parallelt med Sporet, maalt langs Undersiden, er mindre end eller lig med 10 m, vil Brokonstruktionen kunne bygges ind til Profilet EB, idet der i dette Tilfælde ikke kræves nogen yderligere Højde til Ophængningskonstruktionerne. Er Broens Længde større end 10 m, skal der til Ophængningskonstruktionernes Anbringelse mellem Profilet og Brounderkanten være mindst 150 mm og helst 250 mm i en Bredde af 1000 mm paa hver Side af Profilmidten; endvidere skal der for hver 10 m i Sporets Længderetning være fornøden Plads til Anbringelse af Isolatorer m. m. Ved Buebroer kan Bredden 1000 mm eventuelt nedsættes til 500 mm, og her kræves som

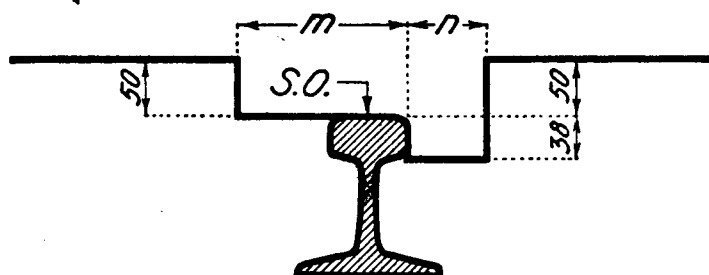
Regel ikke yderligere Plads tilvejebragt til Isolatorer o. lign.

Paa Nærtrafiksporene Valby—København—Hellerup—Klampenborg, ekskl. Hellerup og Klampenborg Stationer, vil Højden af Profilet EB kunne formindskes til 5050 mm, til hvilken Højde der ved Broer med større Længde end 10 m skal gives de forannævnte Tillæg.

Profil E er gældende for elektrificerede Spor i Værksted- og Remisebygninger. For disse Profiler fastsættes den nødvendige Højde i hvert enkelt Tilfælde.

(3) Angaaende Maalene for den nederste Del af Fritrumsprofilerne bemærkes følgende:

Maalene m og n — jfr. hosstaaende Figur 10. —



*Tvangskinner o.l.
Krydsninger man
have en Højde af
mindst 53 mm over
S.O.*

Fig. 10. Maalene „m“ og „n“ i Fritrumsprofilerne.

regnes fra Skinneens Kørekant, der ligger 16 mm under Skinneoverkant — jfr. § 17, 1. Maalet m er for faste Genstande, som er i fast Forbindelse med Køreskinnen, 135 mm, for alle øvrige faste Genstande 150 mm. Maalet n er for Tvangskinner i Sporskifter og Krydsninger 41 mm (ved Tvangskinner for krumme Krydsninger gælder dog særlige Regler, jfr. vedkommende Normaltegninger) og for andre faste Genstande 70 mm forøget med even-

tuel Sporudvidelse. Sidstnævnte Maal kan formindskes for Kontraskinner og med særlig Tilladelse tillige for andre Genstande, men maa aldrig være mindre end 45 mm paa ret Linie og 45 mm + eventuel Sporudvidelse i Kurver. I Havnespor med Kontraskinner kan dog saavel paa ret Linie som i Kurver med Radius større end eller lig med 700 m anvendes en mindste Sporrillebredde paa 45 mm uden Tillæg for Sporudvidelse. I Havnespor med Radius mindre end 700 m skal Sporrillebredden mindst være 60 mm — jfr. § 20. I Overkørsler med Kontraskinner kan Sporrillebredden indskrænkes til 60 mm, i Kurver forøget med Sporudvidelsen indtil 70 mm — jfr. § 20, 2.

Sporrillens Dybde 38 mm skal altid være til Stede selv naar Skinnehovedet er mest afslidt.

(4) Fritrumsprofilernes Bredde- og Højdemaal er gældende i en Plan vinkelret paa Sporaksen og skal maales henholdsvis parallelt med og vinkelret paa en Linie rørende Skinnehovedernes Overflade. Ved Spor med Udvidelse skal Profilernes Akse lægges gennem det udvidede Spors Midte. Profilerne er beregnet saaledes, at de med et passende Spillerum netop dækker Vognmateriellet i en 400 m Kurve. I skarpere Kurver skal samtlige Breddemaal med Undtagelse af m og n forøges i Henhold til særlige Bestemmelser, hvorom Oplysning maa indhentes i hvert enkelt Tilfælde. I fladere Kurver vil Maalene for Profil II C i Højdeintervallet 380—880 mm over Skinnen eventuelt kunne indskrænkes noget, naar de i Punkt (1) ovenfor angivne Sikkerhedsforanstaltninger iagttages. Nærmere Oplysninger maa ligeledes her indhentes i hvert enkelt Tilfælde.

Trangskinner og lignende Genstande maa have en Højde af indtil 55 mm over S.O.

(5) Ved Nyanlæg og Ombygninger skal Perronforkanternes Højde over Skinneoverkanternes Plan være:

Paa Stationer paa elektrificerede Nærtrafikstrækninger og eventuelt paa Stationer, der drives i Forbindelse med saadanne Strækninger 870 mm

Paa andre Strækningers Købstationer o. lign. 500 »

Paa alle øvrige Stationer 260 » .

Højden af Varehusgulve, Læseperroner og Sideramper er 1020 mm over Skinneoverkant og Højden af Enderamper 1240 mm over Skinneoverkant.

(6) I Almindelighed kræves ved Nyanlæg og Ombygninger følgende Sporafstande:

1) Paa fri Bane:

a. Mellem et Dobbeltspors to Spor mindst 4250 mm.

b. Mellem paralleltløbende Enkeltspor, mellem paralleltløbende Dobbeltspor og mellem Enkeltspor og Dobbeltspor mindst 4750 mm.

2) Paa Stationer:

a. Mellem et Dobbeltspors to Spor mindst 4250 mm.

b. Mellem andre Spor mindst 4500 mm.

Hvor Sporet ligger i Kurve med Radius mindre end 400 m kan der blive Tale om en Forøgelse af de forannævnte Afstande. Nærmere Oplysning herom maa indhentes i hvert enkelt Tilfælde.

Hvor Signalmaster, Lysmaster, Køretraadsmaster for elektrificerede Baner o. lign. skal anbringes mellem Sporene, maa Sporafstanden være saa

*Afstand fra
Spornmidt (lige
Spors)
1660 mm*

1660 mm

1570 mm

stor, at de omtalte Genstande ikke indskrænker Fritrumsprofilet. Dog kan Køretraadsmaster for elektrificerede Baner eventuelt med særlig Tilla-delse anbringes efter Profil B.

(7) Mellem sammenløbende Spor skal der anbringes Frispormærker, hvis Plads vil blive nærmere paavist i hvert enkelt Tilfælde.

Mærkerne skal naa 50 til 80 mm op over Ballasten og bestaar enten af en lav, rød- og hvidmalet Træklods eller Skinnestump anbragt midt imellem Sporene eller af to paa Træpløkke befæstede rød- og hvidstribede Porcellæns- eller Emaileklokker, der anbringes imellem Sporene tæt op til de paa-gældende Skinners udvendige Side.

§ 22.

Sporets
Afsætning,
Justerpæle
m. m.

(1) Forinden Sporlægningen vil Sporet ved alle betydeligere Arbejder blive afmærket med mindst 1 m lange Pæle af Træ (80 × 80 mm). Pælene anbringes i en Afstand af 2,00 m fra Spormidten — paa dobbeltsporede Strækninger i Almindelighed dog kun for det ene Spor —, og sættes efter foretaget Nivellement saaledes, at Overkant af Pæl eller eventuelt et heri indsat Søm svarer til Skinneoverkant — i Kurver til Overkant af den indre Skinne. Afsætningspælene vil i Kurver med Overhøjde blive anbragt langs Kurvens Inderside. Paa Dæmninger vil der blive taget Hensyn til de Synkemaal, som endnu bør bevares.

Afsætningspælene anbringes paa retlinede Strækninger og i Kurver med Radius større end 1000 m for hver 50 m; i Kurver med mindre Radius vil Afstanden mellem Afsætningspælene blive formindsket passende.